

『手をつなぎ 知恵が湧く 力が湧く 希望に満ちたまちづくり』

副田地区コミ協だより

そえだ



2026年 No.266

発行：副田地区コミュニティ協議会 TEL・FAX 44-2345

会長 米森 寿美男 主事 谷口 伸也



令和8年度「春の全国交通安全運動」・「新学期のあいさつ運動」の開催

4月6日（月）から15日（水）まで「春の全国交通安全」が展開されました。副田地区コミュニティ協議会でも国道328号線上の温泉場入り口・花安付近・副田小学校付近交差点にて交通安全運動の立哨とあいさつ運動を展開しました。ランドセルが、一際大きく感じられる新一年生や新学期を迎えた子供たちの元気な「おはようございます」の声が飛び交っていました。



令和8年度 副田小学校入学式

4月9日に薩摩川内市立副田小学校の入学式が行われました。今年度の新入学生は男女合わせて11人でした。勉強やスポーツ、友達づくりなど学校生活を楽しいものにして下さいね。

おめでとう！！





鉄道線路跡

副田地区の桜散策
 今年も桜咲く季節となりました。地区内を散策する道中気づいたことは、人が集う場所には、必ずといっていいほど桜が植樹されており、その多くが大樹であり地域の歴史を感じるところでした。今回は程よく満開に近い場所を撮影してまいりました。



山口自治会田の神と桜



鉄道記念館跡



武道館裏



辻原自治会



湯之山広場



下手自治会



薩来園



向山公園

第5回運営委員会の開催

4月1日第5回運営委員会を開催しました。議案としては、4月24日（金）に開催予定の令和8年度副田地区コミュニティ協議会総会へ向けて資料確認作業となりました。令和7年度の実施事業、決算報告、令和8年度の事業計画、予算計画などを細部まで点検して頂き、追記や削除などを行い総会への提案資料といたします。



令和8年度自治会運営説明会の開催

4月18日に入来文化ホールにて、令和8年度自治会運営説明会が開催されました。（1）自治会活動支援施策について、（2）環境美化活動支援施策について、（3）ボランティア活動支援施策について、（4）その他の自治会に関する市の施策についてなどの説明がありました。市民の皆様と行政とをつなぐ重要なパイプ役として、自治会活動を含め各方面で御尽力いただくこととなります。と締めくり、終会となりました。



参加無料
学童いにてつみいよう！

少子化なのに増えている学童、それでもなせ入れないのか？



- 日時** 5月16日(土) 10:00~11:30
- 参加費** 無料 **申込** 4月30日(木) 締切
- 対象** 小学生がいらっしゃる保護者の方
学童を利用検討中の方、興味のある方
- 会場** 国際交流センター
(薩摩川内市天辰町2211-1)
- 内容**
- 児童クラブ勤務の主任支援員による現場のお話
 - 県児童クラブ連絡協議会会長、国会議員も同席しさまざまな立場からのお話
 - 学童についての疑問や不安など、お気軽にお聞かせください
 - 聞くだけのご参加も歓迎
 - お子さま連れでも安心してお越しください

学童について聞いてみよう！

5月16日（土）10：00～11：30鹿児島県児童クラブ連絡協議会主催により、薩摩川内市にて保護者向け交流会を開催いたします。児童クラブの利用や子育てについて、保護者同士で気軽に情報交換できる場です。当日は、野間たけしさんも講師として参加させていただきますことになりました。参加費は無料4月30日締め切りです。対象は小学生がいらっしゃる保護者の方、興味のある方。会場は国際交流センターです。

お問合せ先

実行委員会事務局 090-3197-6431
岩切まで連絡をお願いします。

《令和8年度》

安心・安全福祉のまちづくり支援事業助成金

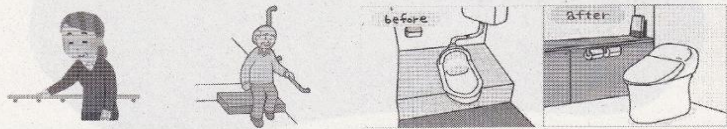
この支援事業については、今年度すべての自治会へチラシの配布してあります。例年応募数が多く、年度初めには限度額に達することが多く早めの対応が必要になるとのことです。詳しくは入来支所社会福祉協議会へ連絡をお願いします。

電話0996-44-3731

この事業は、赤い羽根共同募金の配分金により実施しています。

薩摩川内市社会福祉協議会では、薩摩川内市共同募金委員会から配分された助成金で地域福祉活動に取り組むまちづくりを支援します。

- ① 生活環境を改善し地域の安心・安全を守り高める事業
(昨年度実績) 公民館の手すり、踏み台設置、トイレ改修、ゴミステーション設置など



- ② 地域の子どもたちや高齢者・障がい者等の安心・安全を守り高める事業
(例) 見守り等に必要の器材、非常ベルの整備等、子どもたちとの環境整備やモーニングサロン、世代間交流、学習支援、子ども食堂等



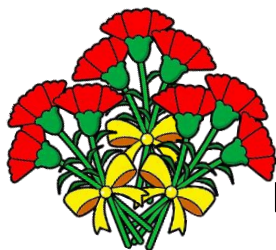
- ③ 地域活動を推進・活性化するための事業
(昨年度実績) 折りたたみテーブル、和座敷チェア、液晶テレビ、エアコン設置、カラーベンチなど



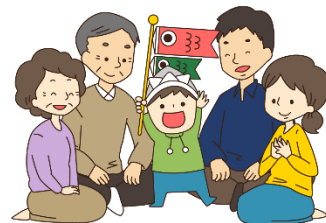
助成要件や申請手続きなど詳しくは、裏面をご覧ください。

この件に関する問合せ先：薩摩川内市社会福祉協議会

本所 地域福祉課 地域福祉グループ (0996)29-5538
 樋脇支所 (0996)38-1166 入来支所 (0996)44-3731
 東郷支所 (0996)42-1872 祁答院支所 (0996)55-1610
 甌島支所 (0996)3-2880 下甌駐在 (0996)5-1510
 ホームページ <https://satumasendai-shakyo.com>



副田地区ゴミセン5月のカレンダー



日	曜	行 事	日	曜	行 事
1	金	燃やせるゴミ	16	土	
2	土		17	日	
3	日	 憲法記念日	18	月	湯之山館休館日
4	月	  みどりの日	19	火	燃やせるゴミ パソコン教室(入来会館)
5	火	  こどもの日 燃やせるゴミ	20	水	資源ゴミ 生花教室(入来会館)
6	水	振替休日 資源ゴミ	21	木	
7	木	湯之山館休館日	22	金	燃やせるゴミ
8	金	燃やせるゴミ 着付け教室(入来会館)	23	土	
9	土	こども・高齢者食堂「より処きらきら」 (入来会館)	24	日	
10	日	入来粗大ゴミ中継施設受入日	25	月	さわやか健康レク(入来会館) 民踊教室(入来会館)
11	月	燃やせないゴミ さわやか健康レク(入来会館) 民踊教室(入来会館)	26	火	燃やせるゴミ パソコン教室(入来会館)
12	火	燃やせるゴミ パソコン教室(入来会館)	27	水	エコクラフト教室(入来会館)
13	水	エコクラフト教室(入来会館)	28	木	スマホ教室(入来会館)
14	木	スマホ教室(入来会館)	29	金	燃やせるゴミ
15	金	燃やせるゴミ	30	土	
			31	日	

※都合により変更になる事があります。

◎紹介したい記事がありましたら、副田ゴミセン(44-2345)まで情報をお寄せ下さい。